

ХАРАКТЕРИСТИКА МОРФОЛОГО-ДЕКОРАТИВНИХ ОЗНАК ПРЕДСТАВНИКІВ РОДУ *AMELANCHIER* MEDIK. У НАЦІОНАЛЬНОМУ ДЕНДРОЛОГІЧНОМУ ПАРКУ «СОФІЇВКА» НАН УКРАЇНИ

Наведено характеристику морфолого-декоративних та екологічних ознак роду *Amelanchier Medik.* і 8 його представників із колекції Національного дендрологічного парку «Софіївка» НАН України. Висвітлено результати дослідження сезонних змін та дано комплексну оцінку їх декоративності за такими показниками, як архітектоніка стовбура і крони, декоративність листків, суцвітть, квіток та плодів, забарвлення і фактура кори стовбура, гілок та пагонів. Показано, що види ірги належать до високодекоративних рослин і несуттєво відрізняються за окремими морфологічними ознаками, які забезпечують їх сприйняття як елементу садово-паркової архітектури. Завдяки сезонному рясному цвітінню, облиствленню і плодоношенню та великому діапазону екологічної адаптивності до умов вегетації представників роду *Amelanchier* можна рекомендувати для широкого використання в садово-парковому будівництві.

Ключові слова: рід *Amelanchier*, колекція рослин, декоративність рослин, садово-паркове будівництво.

В Україні інтерес до представників роду *Amelanchier Medik.* (ірга) зумовлений їх високими смаковими та лікувально-дієтичними якостями плодів і декоративними ознаками [15].

Декоративність ірги визначається виявом окремих морфологічних ознак, а саме рясним облиствленням, цвітінням і плодоношенням [3, 7, 11]. Вона придатна для вирощування в арборетумі, дендропарках та для озеленення населених пунктів. Із рослин ірги можна формувати алеї, ажурні живоплоти (добре переносить підстригання), вони ефектні у групових і поодиноких посадках, мають гарний вигляд на тлі інших насаджень або будівель. Декоративні ознаки видів *Amelanchier* виявляються протягом року, навесні — за рахунок цвітіння: її суцвіття виглядають легкими та ажурними на тлі молодих листків, а квітки біло-кремового кольору мають легкий аромат; на початку літа — за рахунок досягання плодів: спочатку вони зелені, з часом з одного боку маленьких яблучок з'являється рожевий рум'янець, зрілі плоди зазвичай синьо-пурпурові, але колір може варіювати; взимку паго-

ни ірги графічно виділяються на тлі снігового покриву. Особливу декоративність протягом вегетаційного сезону мають листки рослини: при розпусканні — біло-повстяні, згодом — зелені, зелено-сизі, зелено-червоні, восени — жовті, помаранчеві, червоні, пурпурові.

Донедавна рід *Amelanchier* у колекції Національного дендрологічного парку «Софіївка» був представлений лише двома видами — *A. ovalis* та *A. canadensis*. Упродовж останнього десятиріччя колекційні насадження доповнено такими видами, як *A. alnifolia* (Nutt.) Nutt. ex M. Roem., *A. asiatica* (Siebold & Zucc.) Endl. ex Walp., *A. canadensis* (L.) Medik., *A. florida* Lindl., *A. laevis* Wiegand, *A. ovalis* Medik., *A. spicata* (Lam.) K. Koch., *A. stolonifera* Wiegand., *A. utahensis* Koehne та культиварами: 'Smoky', 'Pembina', 'Krasnojarskaja', 'Forest Prince', 'Prince William', 'Slate', 'Autumn Brilliance', 'Snowcloud'. Усі вони успішно ростуть і розмножуються на дослідних ділянках і в розсаднику, а деякі — у вигляді живоплоту та у паркових композиціях [6].

Мета дослідження — визначити декоративність ірги за окремими морфологічними ознаками, які забезпечують сприйняття рослини

як елементу садово-паркової архітектури, та сезонну декоративність деяких представників роду *Amelanchier* із колекції НДП «Софіївка» НАН України для розширення їх використання у садово-парковому будівництві.

Матеріал та методи

Об'єктами досліджень були 8 представників роду *Amelanchier*, а саме: *A. alnifolia*, *A. asiatica*, *A. canadensis*, *A. florida*, *A. laevis*, *A. ovalis*, *A. spicata*, *A. stolonifera*. Декоративну цінність визначали візуально під час фенологічних спостережень за рослинами у колекційних одновікових насадженнях дендропарку «Софіївка».

Для визначення сезонних змін та комплексної оцінки декоративності користувалися методикою Н.В. Котелової та О.Н. Виноградової [4] у модифікації І.В. Таран і А.М. Агапової [10].

Щомісячно декоративність рослин за окремими морфологічними ознаками оцінювали за 5-бальною шкалою. Враховували такі ознаки: архітектоніка стовбура і крони (a_1), декоративність листків (a_2), декоративність суцвіть та квіток (a_3), декоративність плодів (a_4), забарвлення і фактура кори стовбура, гілок та пагонів (a_5). Загальну декоративність ($P_{\text{заг}}$) визначали за формулою:

$$P_{\text{заг}} = \frac{P_1 \cdot a_1 + P_2 \cdot a_2 + P_3 \cdot a_3 + P_4 \cdot a_4 + P_5 \cdot a_5}{P_1 + P_2 + P_3 + P_4 + P_5},$$

де $P_1 \dots P_5$ — перевідні коефіцієнти, які відображують вагомість кожної ознаки з урахуванням тривалості та сили емоційного впливу (для архітектоніки стовбура і крони $P_1 = 4$, для декоративності листків $P_2 = 3$, для декоративності суцвіть та квіток $P_3 = 2$, для декоративності плодів $P_4 = 2$, для забарвлення і фактури кори стовбура, гілок та пагонів $P_5 = 1$).

Після обрахунків будували графіки динаміки сезонної декоративності виду та вираховували її річний загальний показник через площу фігури, яку відсікає лінія сезонної декоративності виду та яка є сумою її щомісячних показників і вимірюється в умовних одиницях. Комплексну оцінку декоративності виду проводили

так: якщо кількісні показники річної загальної декоративності становили до 20 у.о., то декоративність виду оцінювали як середню (3 бали), 21—40 у.о. — як високу (4 бали), 41 у.о. і більше — як дуже високу (5 балів).

Результати та обговорення

Представники роду *Amelanchier* є листопадними кущами або невеликими деревами висотою 8 (10) м. Листкові пластинки прості цілісні, зазвичай зубчасті, від довгасто-яйцеподібних до майже округлих, біля основи заокруглені, на довгих черешках. Квітки двостатеві, актиноморфні, п'ятичленні, з подвійною оцвіткою, (6)8—25(30) мм у діаметрі, зазвичай зібрані в облиствлені біля основи китицеподібні суцвіття. Чашечка зростається основою з гіпантієм. Пелюстки білі, довші за чашолистки. Тичинок 10(20). Гінецей утворений 2(5) плодolistиками, які біля основи зрослися один з одним і частково занурені у гіпантії. Зав'язь нижня або напівнижня. Стовпчиків 2—5, вільних або частково зрослих один з одним. Гнізда розділені неповною перетинкою на дві половини, кожна з яких несе один насіннєвий зачаток. Плоди кулясті, 7—15 мм у діаметрі, яблукоподібні, пурпурово-чорні або синьо-чорні, зазвичай солодкі та їстівні, на верхівці із залишками чашолисток. Насіння серпоподібно вигнуте, темно-буре [8, 12].

Види ірги є мезофітами, мезотермофітами, геліофітами, мезотрофами, ентомофільними, орнітохорними, ірруптивними рослинами, асекаторами підліску. Окремі види роду *Amelanchier* мають високу зимостійкість (втримують температури до -50 °C), ростуть на болотах і пісковицях, ґрунтах з високим вмістом кальцію, підвищеною кислотністю, кам'янистих схилах і осипах, трапляються на висоті 1900 м н. р. м., де набувають сланкої форми, виживають на випасах та ділянках із частими пожежами. Іргу використовують для закріплення ярів та еродованих схилів. При фітомеліорації рекреаційних та девастрованих лісових земель вона може бути навіть атрактивним чинником формування лісового середовища [1, 9, 13, 14, 16].

Ступінь вияву окремих морфологічних ознак визначає декоративність рослини. Зокрема архітектоніка стовбура і крони деревних рослин визначається системою будови їх надземної частини, є важливою декоративною ознакою, оскільки сприймається протягом року, забезпечує декоративність рослин в осінньо-зимовий період. За цією ознакою досліджувані види роду *Amelanchier* отримали середній бал ($a_1 = 3$). Форма крони їх чітко окреслена, компактна, а її оригінальність забезпечується наявністю кількох струнких стовбурів невеликого діаметра, з мало розгалуженими гнучкими прямими або розлогими гілками, з відносно довгими міжвузлями. Впродовж року цілісність її сприйняття доповнюють розміщені на пагонах бруньки з білим опушенням, тендітні суцвіття або рясне листя. З огляду на те, що досліджувані рослини є відносно молодими (вік — до 10 років), за висотою вони відрізняються незначно. На нашу думку, широкий діапазон варіювання рослин представників роду *Amelanchier* за висотою при використанні їх у зеленому будівництві компенсується здатністю добре переносити підстригання та можливістю моделювати висоту насаджень відповідно до певної мети.

Листки відіграють провідну роль у формуванні загального декоративного вигляду рослин. Оскільки представники роду *Amelanchier* листопадні кущі, то протягом 5 місяців року (з листопада до березня) декоративність листків не оцінювали через їх відсутність. З квітня до серпня за цією ознакою всі досліджувані види отримали найвищий бал ($a_2 = 5$), оскільки вони належать до деревних порід, листки яких рано розпускаються і пізно опадають, тобто довговічні; мають розвинені листки нижньої, середньої та верхньої формації, декоративний ефект яких виявляється до початку та під час цвітіння через наявність густого опушення, згодом — літнім та осіннім забарвленням у різні відтінки зеленого, жовтого, помаранчевого та червоного кольорів. Протягом вересня—жовтня у *A. alnifolia*, *A. asiatica*, *A. florida*, *A. ovalis* та *A. spicata* оцінка декоративності листків була знижена до високої ($a_2 = 4$), оскільки



Рис. 1. Китиця ірги

Fig. 1. Cluster of *Amelanchier*

помітне осіннє забарвлення у них відсутнє. У видів *A. canadensis*, *A. laevis* та *A. stolonifera* на початку осені листки набувають інтенсивно-червоного, помаранчево-червоного, світло-помаранчевого або жовтого забарвлення, тому декоративність їх листків у цей період була також найвищою ($a_2 = 5$).

Під час цвітіння ірга здатна прикрасити будь-який ландшафт (рис. 1).

Підставою для високої оцінки декоративності суцвіть та квіток представників роду *Amelanchier* є їх відносно велика кількість. Через варіювання довжини квітконіжки суцвіття можуть бути достатньо щільними, спрямованими вертикально або пухкими, ажурними, пониклими. Квітки у суцвіттях білого або світло-кремового кольору, який не змінюється під впливом сонячних променів упродовж усього періоду цвітіння, розкриваються майже одночасно, стійкі до дії несприятливих чинників і практично не опадають до кінця цвітіння. Нетривале цвітіння видів ірги (до 10 діб), яке відбувається один раз протягом періоду вегетації, на нашу думку, компенсується його ранніми строками — у кінці квітня — на початку



Рис. 2. *Amelanchier alnifolia* у період плодоношення
Fig. 2. *Amelanchier alnifolia* in the period of fruiting

травня. У двох видів ірги (*A. alnifolia*, *A. florida*) квітки запахні, тому їх декоративність ми оцінили найвищим балом ($a_3 = 5$), у решти видів — високим ($a_3 = 4$).

Декоративність плодів представників роду *Amelanchier* виявляється впродовж усього періоду визрівання: спочатку за рахунок опушення та чітко помітних чашолистків, згодом — через появу червоного рум'янцю з одного боку плодів та інтенсивного синювато-чорного або пурпурово-чорного забарвленням зрілих плодів, які виділяються на тлі листків (рис. 2).

Оцінку декоративності плодів ірги проводили впродовж трьох місяців. У травні всі види отримали середній бал ($a_4 = 3$), у червні та липні види *A. alnifolia* та *A. canadensis* — високий бал ($a_4 = 4$) за рахунок відносно великого розміру плодів. У решти видів бал оцінки декоративності плодів залишився незмінним.

Декоративність забарвлення і фактури кори стовбура, гілок та пагонів представників роду *Amelanchier* оцінювали протягом року. Кора у різних видів ірги червонувато-коричнева або

темно-сіра, гладенька чи луската із численними сочевичками. Її колір контрастує із густим опушенням молодих пагонів, чітко вирізняється на тлі листків і суцвіть. Цінність цієї ознаки особливо збільшується в осінньо-зимовий період, коли пагони рослин виділяються на тлі інших насаджень, осіннього листя чи снігового покриву. У квітні та травні через наявність густого опушення на молодих пагонах, забарвлення і фактуру кори стовбура, гілок та пагонів різних видів ірги оцінено середнім балом ($a_5 = 3$), в інші місяці — 2 балами.

При аналізі щомісячних показників загальної декоративності представників роду *Amelanchier* суттєвих відмінностей між ними не виявлено через незначне варіювання вияву окремих морфологічних ознак, які забезпечують сприйняття рослини як елементу садово-паркової архітектури.

Для ілюстрації сезонної зміни декоративності досліджуваних видів ірги наводимо усереднені показники їх загальної декоративності впродовж року (рис. 3).

Протягом року декоративність ірги зумовлена вираженням таких морфологічних ознак, як архітектоніка стовбура і крони та забарвлення і фактура кори, у період з квітня до жовтня вона посилюється за рахунок декоративності листків, а у квітні — за рахунок рясного цвітіння, у травні, червні та липні — через рясне плодоношення, що забезпечує високі показники декоративності (3,3—2,9 бала) у квітні, травні, червні та липні, середні (2,4—2,2 бала) — у серпні, вересні та жовтні і низькі (1,2 бала) — у період з листопада до березня.

При проведенні комплексної оцінки декоративності представників роду *Amelanchier* діапазон річних показників загальної декоративності різних видів відрізнявся несуттєво і становив 24,6—25,4 у.о., тобто 4 бала, що свідчить про їх високу декоративність незалежно від виду.

Узагальнені дані доступних літературних джерел [1, 5, 8, 12, 14] щодо біолого-екологічної характеристики окремих представників роду *Amelanchier* та результати власних спостережень дали змогу виокремити відмітні мор-

фолого-декоративні та екологічні ознаки деяких видів ірги із колекції дендропарку «Софіївка». Так, рослини *A. alnifolia* порівняно невисокі (2—4 м); кора на молодих гілках червонувато-коричнева, на старих — темно-сіра; листки до цвітіння подовжуються більш ніж наполовину, зрілі — темно-зелені, восени — без помітного осіннього забарвлення; квітки запашні; плоди до 15 мм у діаметрі, від кулястих до обернено грушоподібних. Вид приурочений до прибережних схилів, світлих лісів та каньйонів. Зимостійкість — висока (витримує морози $-35...50^{\circ}\text{C}$).

A. asiatica: висота рослин — до 15 м, гілки розлогі; кора блискуча, червонувато-коричнева; листки глянцеві, яйцеподібні, загострені на верхівці, світло-зелені; китиці пониклі, при розпусканні опушені, чашолистки при плодах відігнуті. Вид приурочений до скелястих сухих схилів. Зимостійкість — низька (витримує морози $-5...10^{\circ}\text{C}$).

A. canadensis: висота рослин — від 2 до 18 м; гілки розлогі, на відкритих місцях може утворювати широку, округлу крону; листки великі (до 10 см завдовжки і близько 4 см завширшки), молоді — густо опушені з обох боків, можуть мати червоні відтінки, згодом стають зеленими, восени — з помітним осіннім червоним або жовтим забарвленням; китиці прямі або пониклі; плоди округлі, великі (до 20 мм у діаметрі), чашолистки при плодах відігнуті вбік або прямостоячі. Вид приурочений до рівнинних прибережних ділянок, берегів водойм, світлих лісів; може зростати на кам'янистих ґрунтах та ґрунтах з підвищеною кислотністю; досить зимостійкий.

A. florida: висота рослин — до 10 м; гілки прямостоячі, досить товсті; кора молодих пагонів червонувато-коричнева, згодом — сіра; зрілі листки загострені на верхівці, зверху яскраво-зелені, знизу блідо-зелені; квітки 20—30 мм у діаметрі, запашні. Вид приурочений до світлих лісів. Зимостійкість — висока (витримує морози $-35...50^{\circ}\text{C}$).

A. laevis: рослини високі (до 13 м); гілки розлогі, досить тонкі; кора червонувато-коричнева; молоді листки голі, пурпурові, восе-

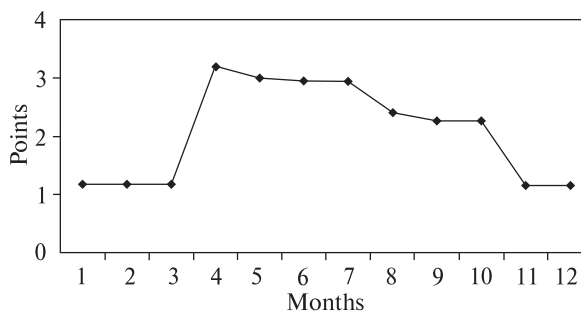


Рис. 3. Усереднені показники загальної декоративності представників роду *Amelanchier* із колекції дендропарку «Софіївка» протягом року

Fig. 3. Averages overall decorativeness results of the genus *Amelanchier* representatives from the collection of the Dendrological Park *Sofiyivka* throughout the year

ни — з помітним осіннім помаранчево-червоним забарвленням; китиці видовжені, тендітні, пониклі. Вид приурочений до болотистих ділянок, досить зимостійкий.

A. ovalis: висота рослин — 0,5—3,0 м; гілки прямостоячі; кора пурпурово-коричнева, блискуча; листові пластинки еліптичні, зазвичай без вістря на верхівці, без помітного осіннього забарвлення; квітки 26—32 мм у діаметрі. Вид приурочений до світлих лісів, звичайний у горах на відкритих кам'янистих схилах на висоті 600—1100 м н. р. м., трапляється на висоті 1900 м н. р. м. Кальціофіл. Зимостійкість — невисока (витримує морози $-10...20^{\circ}\text{C}$).

A. spicata: рослини порівняно невисокі (0,3— 5,0 м); гілки прямостоячі; листові пластинки широко-еліптичні, по краях з численними дрібними зубцями, молоді — оливково-зеленого кольору, без помітного осіннього забарвлення; щільна коротка китиця спрямована вертикально, нагадує колос, квітки можуть мати рожеве забарвлення; чашолистки при плодах прямостоячі. Вид приурочений до сухих соснових лісів. Засухостійкий. Кальціофіл. Зимостійкість — висока (витримує морози $-35...50^{\circ}\text{C}$).

A. stolonifera: низькорослі рослини (0,3— 1,25 м, інколи — до 2 м); листок еліптичної форми, край листка зубчастий, з помітним осіннім світло-помаранчевим забарвленням;

щільна коротка китиця спрямована вертикально, нагадує колос; чашолистки при плодах відігнуті вбік. Вид приурочений до бережних ділянок, берегів водойм, світлих лісів; може рости на кам'янистих ґрунтах, скелястих виступах, у сухих сосняках; здатний розростатися на пісковицях, вапняках і кислотних ґрунтах. Кальціофіл. Зимостійкість — невисока (витримує морози $-10...20\text{ }^{\circ}\text{C}$).

Відмітними ознаками, які впливають на сприйняття ірги як елементу садово-паркової архітектури протягом року є габітус і забарвлення кори в окремих видів та наявність специфічних ознак під час рясного цвітіння (наприклад, аромат квіток), рясного обліствлення (зміна забарвлення листків упродовж періоду вегетації), рясного плодоношення (розмір плодів).

Висновки

Представники роду *Amelanchier* із колекції дендропарку «Софіївка» належать до високодекоративних рослин і незначно відрізняються за окремими морфологічними ознаками, які забезпечують їх сприйняття як елементу садово-паркової архітектури. Помітний вияв декоративності різних видів роду *Amelanchier* зумовлений їх біологічними особливостями та спостерігається у період з квітня до жовтня.

Завдяки сезонному рясному цвітінню, обліствленню і плодоношенню та великому діапазону екологічної адаптивності до умов вегетування, представників роду *Amelanchier* можна рекомендувати для широкого використання в садово-парковому будівництві для створення контрастів, акцентів або гармонійного поєднання у фітокомпозиціях.

1. *Артюшенко З.Т.* Род 22. Ирга — *Amelanchier* Medik. // Деревья и кустарники СССР дикорастущие, культивируемые и перспективные для интродукции / [Ред. С.Я. Соколов]. — М.; Л. : Изд-во АН СССР, 1954. — Т. 3. Троходендровые—Розоцветные. — С. 495—507.
2. *Каталог* рослин дендрологічного парку «Софіївка» / О.В. Білик, Л.В. Вегера, М.М. Джим та ін. / за ред. І.С. Косенка. — Умань : НДП «Софіївка» НАН України, 2000. — 160 с.
3. *Колесников А.И.* Род Ирга (*Amelanchier* Medik.) / А.И. Колесников // Декоративная дендрология. — М. : Лесн. пром-сть, 1974. — С. 325—326.
4. *Котелова Н.В.* Оценка декоративности деревьев и кустарников по сезонам года / Н.В. Котелова, О.Н. Виноградова // Науч. тр. Москов. лесотех. ин-та. Сер. Физиология, селекция растений и озеленение городов. — М. : МЛТИ, 1974. — Вып. 51. — С. 37—44.
5. *Куклина А.Г.* Ирга / А.Г. Куклина // Жимолость, ирга. — М. : Ниола-Пресс, 2007. — С. 163—225.
6. *Опалко А.І.* Представники *Amelanchier* Medik. у НДП «Софіївка» НАН України / А.І. Опалко, О.Д. Андрієнко, О.А. Опалко // Вісті біосферного заповідника «Асканія-Нова». — Т. 14: Спец. вип. — 2012. — С. 194—198.
7. *Панина Г.А.* Экзоты в зеленом строительстве Оренбургской области / Г.А. Панина, В.Ф. Абаимов // Вестн. Оренбург. гос. пед. ун-та. — 2013. — № 2 (6). — С. 58—62.
8. *Пояркова А.И.* Род 730. Ирга — *Amelanchier* Medik. // Флора СССР: В 30 т. / [Гл. ред.: В.Л. Комаров; ред. тома: С.В. Юзепчук]. — М.; Л. : Изд-во АН СССР, 1939. — Т. 9. — С. 408—413.
9. *Род Amelanchier* Medik. — Ирга / С.Я. Соколов, О.А. Связева, В.А. Кубли и др. // Ареалы деревьев и кустарников СССР. В 3 т. / Отв. ред. В.И. Грубов. — Л. : Наука, 1980. — Т. 2. — С. 67.
10. *Таран И.В.* Пейзажные группы для рекреационного строительства / И.В. Таран, А.М. Агапова. — Новосибирск : Наука, 1981. — 241 с.
11. *Хромов Н.В.* Оценка декоративного потенциала вида *Amelanchier* Medik. / Н.В. Хромов // Современные проблемы интродукции, селекции и технологий возделывания древовидных нетрадиционных садовых культур: Материалы междунар. дистанционной науч.-метод. конф. (ВНИИС им. И.В. Мичурина, 1—25 марта 2012 г., г. Мичуринск). — Мичуринск, 2012. — С. 76—79.
12. *Цвелев Н.Н.* Род 34. Ирга — *Amelanchier* Medik. / Н.Н. Цвелев // Флора Восточной Европы. — СПб. : Мир и семья; СПХФА, 2001. — Т. 10. — С. 552—555.
13. *Шукель І.В.* Використання *Amelanchier ovalis* Medik. в рекреаційній фітомеліорації / І.В. Шукель, А.П. Дида, Ю.В. Ніжаловський // Наук. вісн. Укр. держ. лісотех. ун-ту. — 2003. — Вип. 13.5. — С. 379—383.
14. *Jones G.N.* American species of *Amelanchier* / G.N. Jones // Illinois biological monographs. — 1946. — Vol. 20, N 2. — 126 p.
15. *Opalko A.I.* The Representatives of *Amelanchier* Medik. genus in Ukraine / А.І. Опалко, Е.Д. Андриєнко, О.А. Опалко // Вестн. Волгоград. гос. ун-та. Сер. 11, Естественные науки. — 2015. — №1 (11). — С. 15—33.
16. *St-Pierre R.G.* Growing saskatoons — a manual for orchardists / R.G. St-Pierre. — Saskatoon : Department

of Horticulture Sciences, University of Saskatchewan, 1991. — 338 p.

REFERENCES

1. *Artjushenko, Z.T.* (1954), Rod 22. Irga — *Amelanchier* Medik. Derev'ja i kustarniki SSSR dikorastushhie, kul'tiviruemye i perspektivnye dlja introdukcii [Genus 22. Juneberry — *Amelanchier* Medik. Trees and shrubs of the USSR, wild, cultivated and perspective for the introduction], Moscow, Leningrad: Izdatel'stvo AN SSSR, vol. 3. Trohodendrovyje—Rozocvetnyje [*Trochodendraceae—Rosaceae*], pp. 495—507.
2. *Bilyk, O.V., Vehera, L.V., Dzhym, M.M., Kozlov, V.H., Koldar, L.A., Kosenko, I.S., Marno, L.I., Mitin, V.V., Moroz, O.K., Muzyka, H.I., Rudenko, N.V., Ponomarenko, V.O., Sydoruk, T.M. and Sobchenko, V.F.* (2000), Katalog roslyn dendrolohichnoho parku *Sofiyivka* [Catalogue of the Dendrological Park *Sofiyivka* Plants], Uman: *Sofiyivka*, 160 p.
3. *Kolesnikov, A.I.* (1974), Rod Irga (*Amelanchier* Med.). Dekorativnaja dendrologija [Genus Juneberry (*Amelanchier* Med.). Decorative dendrology], Moscow: Lesnaja promyshlennost', pp. 325—326.
4. *Kotelova, N.V. and Vinogradova, O.N.* (1974), Ocenka dekorativnosti derev'ev i kustarnikov po sezonam goda [Decorativeness assessment of trees and shrubs according to seasons]. Nauchnye trudy Moskovskogo lesotekhnicheskogo instituta. Ser. Fiziologija, selekcija rastenij i ozelenenie gorodov [Scientific works of the Moscow Forestry Engineering Institute. Series Physiology, plant breeding, and urban greening], Moscow: MLTI, 51, pp. 37—44.
5. *Kuklina, A.G.* (2007), Irga. Zhimolost', irga [Juneberry. Honeysuckle, Juneberry], Moscow: Niola-Press, pp. 163—225.
6. *Opalko, A.I., Andriyenko, O.D. and Opalko, O.A.* (2012), Predstavnyky *Amelanchier* Medik. u NDP *Sofiyivka* NAN Ukrainy [*Amelanchier* Medik. at the NDP *Sofiyivka* of the NAS of Ukraine]. Visti biosferneho zapovidnyka *Askaniya Nova* [News Biosphere Reserve *Askaniya Nova*], vol. 14, special Issue, pp. 194—198.
7. *Panina, G.A. and Abaimov, V.F.* (2013), Jekzoty v zelenom stroitel'stve Orenburgskoj oblasti [Exotics in the green building of the Orenburg region]. Vestnik Orenburgskogo gosudarstvennogo pedagogicheskogo universiteta [Bulletin of the Orenburg State Pedagogical University], N 2(6), pp. 58—62.
8. *Pojarkova, A.I.* (1939), Rod 730. Irga — *Amelanchier* Medik. Flora SSSR v 30 t. [Genus 730. Juneberry — *Amelanchier* Medik. Flora of the USSR. In 30 vol.], Moscow, Leningrad: Izdatel'stvo AN SSSR, 9, pp. 408—413.
9. *Sokolov, S.Ja., Svjazeva, O.A., Kubli, V.A., Sosokov, Ju.D., Musaeva, I.F. and Lovelius, O.L.* (1980), Rod *Amelanchier* Medik. — Irga. Arealy derev'ev i kustarnikov SSSR v 3 t. [The genus *Amelanchier* Medik. — Juneberry. Ranges of trees and shrubs in the USSR. In 3 vol.], Leningrad: Nauka, Vol. 2. Grechishnye—rozocvetnyje [*Polygenaceae—Rosaceae*], p. 67.
10. *Taran, I.V. and Agapova, A.M.* (1981), Pejzazhnye grupy dlja rekreacionnogo stroitel'stva [Landscape groups for recreational building], Novosibirsk: Nauka, 241 p.
11. *Hromov, N.V.* (2012), Ocenka dekorativnogo potenciala vida *Amelanchier* Medik. Sovremennye problemy introdukcii, selekcii i tehnologij vzdelyvanija drevovidnyh netradicionnyh sadovyh kul'tur: materialy mezhdunarodnoj distancionnoj nauchno-metodicheskoi konferencii (VNIIS im. I.V. Michurina, 1—25 marta 2012 g., g. Michurinsk) [Assessment of the genus *Amelanchier* Medik. decorative potential. Modern problems of introduction, selection and cultivation technologies of nontraditional tree horticultural crops: materials of the International distant scientific and methodological conference (VNIIS named after I.V. Michurin, 1—25 March 2012, Michurinsk)], Michurinsk, pp. 76—79.
12. *Tzvelev, N.N.* (2001), Rod 34. Irga — *Amelanchier* Medik. Flora Vostochnoj Evropy [Genus 34. Juneberry — *Amelanchier* Medik. Flora of Eastern Europe], St. Petersburg: Mir i sem'ja; SPHFA, 10, pp. 552—555.
13. *Shukel', I.V., Dyda, A.P. and Nizhalovs'kyy, Yu.V.* (2003), Vykorystannya *Amelanchier ovalis* Medik. v rekreatsijnij fitomelioratsiji [Using *Amelanchier ovalis* Medik. in the recreational phytomelioration]. Naukovy visnyk Ukrainy'skoho derzhavnogo lisotekhnichnoho universytetu [Scientific Bulletin of the Ukrainian State Forestry University], vyp. 13.5, pp. 379—383.
14. *Jones, G.N.* (1946), American species of *Amelanchier*. Illinois biological monographs, vol. 20 (2), 126 p.
15. *Opalko, A.I., Andrienko, E.D. and Opalko, O.A.* (2015), The Representatives of *Amelanchier* Medik. Genus in Ukraine. Vestnik Volgogradskogo gosudarstvennogo universiteta. Ser. 11, Estestvennye nauki [Science Journal of Volgograd State University. Natural sciences], N 1(11), pp. 15—33.
16. *St-Pierre, R.G.* (1991), Growing saskatoons — a manual for orchardists. Saskatoon, Department of Horticulture Sciences, University of Saskatchewan, 338 p.

Рекомендувала до друку О.М. Байрак
Надійшла до редакції 09.07.2015 р.

Е.Д. Андриенко

Национальный дендрологический парк «Софиевка»
НАН Украины, Украина, г. Умань

ХАРАКТЕРИСТИКА
МОРФОЛОГО-ДЕКОРАТИВНЫХ ПРИЗНАКОВ
ПРЕДСТАВИТЕЛЕЙ РОДА *AMELANCHIER* MEDIK.
В НАЦИОНАЛЬНОМ ДЕНДРОЛОГИЧЕСКОМ
ПАРКЕ «СОФИЕВКА» НАН УКРАИНЫ

Приведена характеристика морфолого-декоративных и экологических признаков рода *Amelanchier* Medik. и 8 его представителей из коллекции Национального дендрологического парка «Софиевка» НАН Украины. Освещены результаты исследования сезонных изменений и дана комплексная оценка их декоративности по таким показателям, как архитектоника ствола и кроны, декоративность листьев, соцветий, цветков и плодов, окраска и фактура коры ствола, веток и побегов. Показано, что виды ирги принадлежат к высокодекоративным растениям и несущественно отличаются по отдельным морфологическим признакам, которые обеспечивают их восприятие как элемента садово-парковой архитектуры. Благодаря сезонному обильному цветению, облиственности и плодоношению и большому диапазону экологической адаптивности к условиям вегетации представителей рода *Amelanchier* можно рекомендовать для широкого использования в садово-парковом строительстве.

Ключевые слова: род *Amelanchier*, коллекция растений, декоративность растений, садово-парковое строительство.

O.D. Andrienko

National Dendrological Park *Sofiyivka*,
National Academy of Sciences of Ukraine,
Ukraine, Uman

CHARACTERISTICS OF MORPHOLOGICAL
AND DECORATIVE FEATURES OF THE GENUS
AMELANCHIER MEDIK. REPRESENTATIVES
FROM THE COLLECTION OF THE NATIONAL
DENDROLOGICAL PARK *SOFIYIVKA*
OF THE NAS OF UKRAINE

The characteristics of distinguishing morphological, decorative and ecological features of the genus *Amelanchier* Medik. and 8 its representatives from the collection of National Dendrological Park *Sofiyivka* of the NAS of Ukraine are given. The results of the seasonal changes study are shown and complex assessment of their decorativeness is given according to such indicators as architectonic of the trunk and crown, decorativeness of leaves, buds, flowers and fruits, color and texture of the bark of the trunk, branches and shoots. It is shown that Juneberry species belong to highly decorative plants and slightly differ from each other in individual morphological features that provide their perception as an element of landscape architecture. Due to heavy seasonal flowering, foliation, fruiting and significant range of possible environmental adaptability to vegetation conditions the genus *Amelanchier* representatives can be recommended for wide use in landscape gardening construction.

Key words: genus *Amelanchier*, collection of plants, decorativeness of plants, landscape gardening construction.